

### ENTENDIENDO LOS TRASTORNOS DEL ESPECTRO DEL AUTISMO (TEA) (I)

Para entender mejor al alumnado con autismo es importante conocer las características definitorias de tal trastorno. A pesar de la **gran heterogeneidad que presentan las personas con TEA**, todas ellas comparten, en mayor o menor grado, una serie de características que forman parte del núcleo definitorio de los TEA. Se van a dividir dichas características en tres bloques:

1. **Dificultades en relación social.**
2. **Dificultades en comunicación y lenguaje.**
3. **Conductas repetitivas e inflexibilidad mental.**

En este primer artículo se van a abordar los dos primeros bloques (dificultades en relación social y dificultades en comunicación y lenguaje). El tercer bloque (conductas repetitivas e inflexibilidad mental) se tratará en el siguiente artículo.

#### DIFICULTADES EN RELACIÓN SOCIAL

La **dificultad para establecer relaciones sociales adecuadas** es una de las características que presentan los TEA. Existen alumnos con TEA con una aparente desconexión del medio social y una pronunciada **preferencia por la soledad**, hasta alumnos que, aún con un manifiesto deseo de relacionarse con los otros, no cuentan con las habilidades necesarias para ello. Por tanto, es común la **tendencia de los niños con autismo a sumergirse en actividades solitarias y repetitivas**.



Estas **dificultades en el ámbito social se aprecian desde momentos tempranos**. Desde momentos muy tempranos, ciertas conductas involucradas en los intercambios sociales, como la mirada, la sonrisa o la expresión de afecto, ocurren con una frecuencia mucho menor en los niños con TEA.

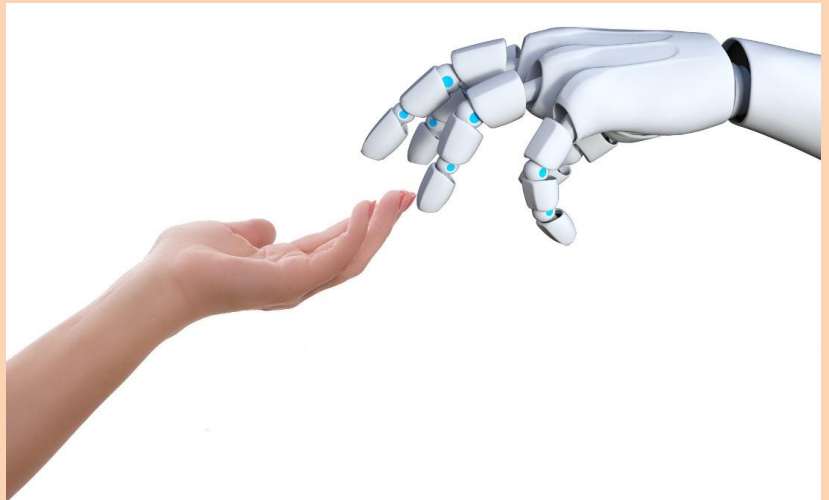
Los alumnos con TEA muestran poco juego cooperativo y una insuficiente reciprocidad en sus relaciones con iguales, además **tienen problemas para hacer amigos**.

Otras dificultades del alumnado con autismo son la **dificultad en procesos perceptivos relativos a la lectura de expresiones faciales** y la **dificultad para aprender por imitación**.

La entrada en la adolescencia suele ser un período complejo en lo relativo al ámbito de las relaciones sociales, debido a que la interacción con los iguales recibe una destacada relevancia en este momento. La independencia progresiva de los padres en lo referente al ocio que se da en el desarrollo típico se complica en el caso del alumnado con autismo. Estas personas encuentran difícil compartir su tiempo de ocio con iguales, ya que varias de las actividades muestran un destacado carácter social, o no se adaptan a sus ámbitos de interés. Por otro lado, **la falta de habilidades sociales convierte al alumnado con TEA con frecuencia en víctima de abusos por parte de sus compañeros en el ámbito escolar**.

## DIFICULTADES EN COMUNICACIÓN Y LENGUAJE

Los alumnos con autismo presentan **dificultades en las pautas de comunicación no verbal**, que incluyen alteraciones, tanto expresivas como comprensivas, en aspectos que son importantes para la interacción social como el uso apropiado de la mirada, el uso de gestos, sonrisa, etc.



El alumnado con TEA tiene **menos intención o iniciativa para involucrar a otros en intercambios comunicativos**,

presenta **importantes limitaciones en las competencias de conversación y discurso**. Incluso los alumnos dentro del espectro del autismo con mayores competencias lingüísticas tienen **problemas para adaptar el discurso al conocimiento y necesidades del interlocutor**.

A veces **el habla de los niños con autismo puede parecer extraña o “robótica”** debido a un inadecuado empleo de los patrones de entonación del habla (prosodia).

Las personas con TEA también tienen problemas de comprensión verbal. **La comprensión suele ser excesivamente literal y poco flexible**. Se observan **dificultades para entender los usos no literales del lenguaje (dobles sentidos, bromas, ironías, etc.)**.

Además, en estos niños se puede apreciar **usos particulares del lenguaje** tales como:

- El **lenguaje ecológico** → Algunos niños repiten el lenguaje de otros, e incluso algunos niños con autismo tienen la capacidad de repetir literalmente diálogos de películas o de series de televisión.
- La **inversión pronominal** → Usar la segunda o tercera persona para referirse a uno mismo.
- Uso de **“neologismos”** → Uso de palabras con significados especiales o idiosincrásicos.

### Bibliografía:

American Psychiatric Association (2014). Manual Diagnóstico y Estadístico de los Trastornos Mentales. DSM-5. Panamericana.

Martínez, M. A. y Cuesta, J. L. (2013). Todo sobre el autismo. Altaria.

